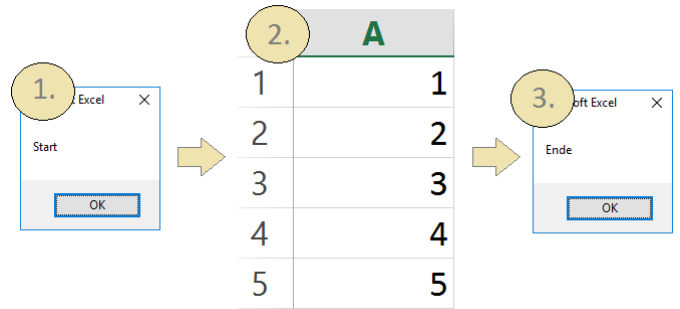


21 Fehler finden und beheben

• Ausgangssituation

```
Sub FehlerFinden()  
    MsgBox "Start"  
    Dim i As Integer  
    For i = 1 To 5  
        Cells(i, 1).Value = i  
    Next i  
    MsgBox "Ende"  
End Sub
```

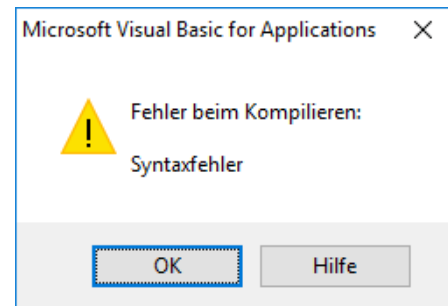


Syntaxfehler

- Wann tritt ein Syntaxfehler auf?
 - Die Fehlermeldung tritt direkt auf, sobald man die geschriebene Zeile verlässt
- Wie kann man dem Syntaxfehler vorbeugen?
 - Durch die direkte Fehlermeldung ist es nicht möglich / notwendig dem Syntaxfehler vorzubeugen

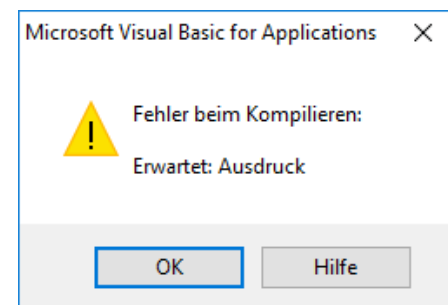
• Beispiel Syntaxfehler 1

```
Sub FehlerFinden()  
    MsgBox "Start"  
    Dim i As Integer  
    For i = 1 To 5  
        Cells(i, 1.Value = i  
    Next i  
    MsgBox "Ende"  
End Sub
```



• Beispiel Syntaxfehler 2

```
Sub FehlerFinden()  
    MsgBox "Start"  
    Dim i As Integer  
    For i = 1 To 5  
        Cells(i, ).Value = i  
    Next i  
    MsgBox "Ende"  
End Sub
```



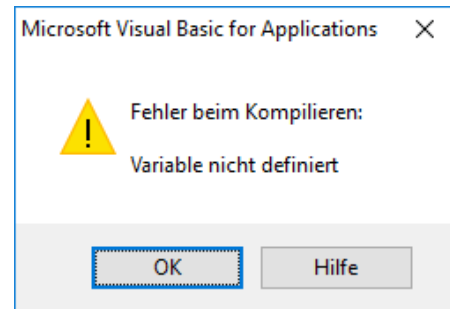
21 Fehler finden und beheben

Kompilierungsfehler

- Wann tritt ein Kompilierungsfehler auf?
 - Die Fehlermeldung tritt auf, sobald wir unser Programm starten – noch bevor aus ausgeführt wird
- Wie kann man dem Syntaxfehler vorbeugen?
 - Mit der Einstellung „Option Explicit“

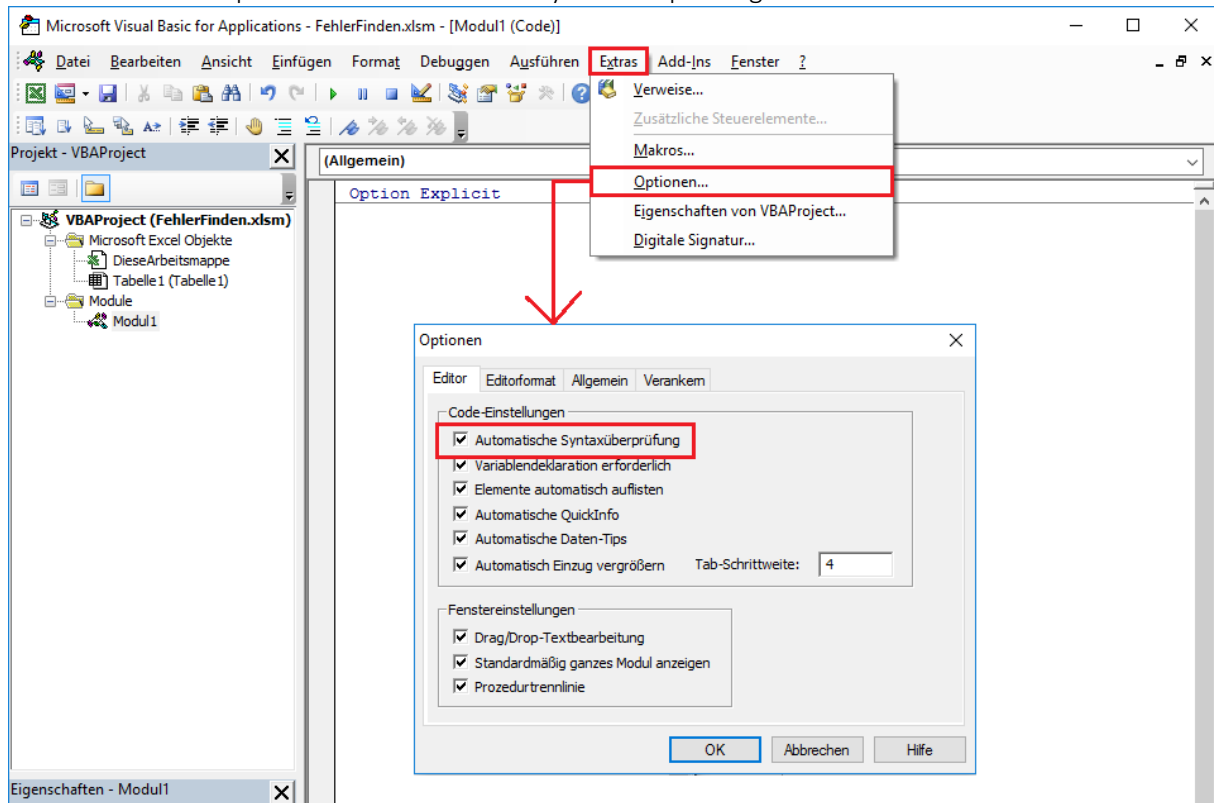
• Beispiel Kompilierungsfehler

```
Sub FehlerFinden()  
    MsgBox "Start"  
    Dim i As Integer  
    For i = 1 To 5  
        Cells(i, 1).Value = t  
    Next i  
    MsgBox "Ende"  
End Sub
```



Fehlermeldungen ausblenden

- Extras → Optionen → Automatische Syntaxüberprüfung → Haken entfernen



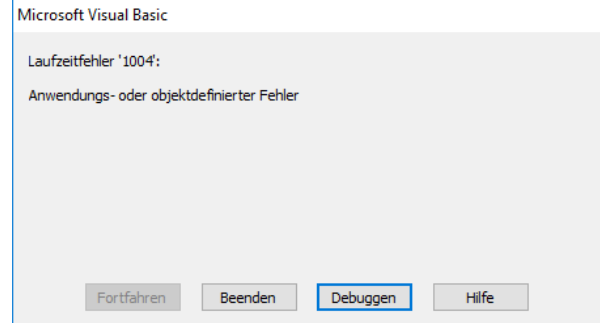
21 Fehler finden und beheben

Laufzeitfehler

- Wann tritt ein Laufzeitfehler auf?
 - Die Fehlermeldung tritt auf, sobald wir unser Programm starten – noch bevor aus ausgeführt wird
- Wie kann man dem Laufzeitfehler vorbeugen?
 - Mit der On-Error GoTo Funktion
 - Diese wird in Folge 22 erklärt

• Beispiel Laufzeitfehler

```
Sub FehlerFinden()  
    MsgBox "Start"  
    Dim i As Integer  
    For i = 0 To 5  
        Cells(i, 1).Value = i  
    Next i  
    MsgBox "Ende"  
End Sub
```



Haltepunkte setzen

- Mit linker Maustaste neben den Code an der entsprechenden Codezeile klicken
- Anschließend das Makro mit F8 (schrittweise) oder F5 durchgehen.

